



Mobile Cam

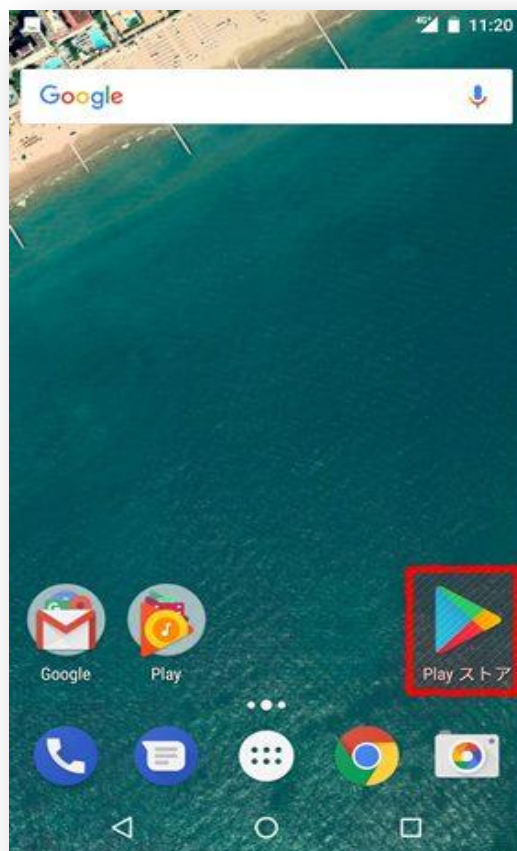
設定・操作マニュアル

目次

P1	アプリの入手方法-アンドロイド
P2	アプリの入手方法-iOS
P3-5	カメラの追加方法(アンドロイド、iOS共通)
P6	SDカードに保存したビデオの見方
P7	携帯電話に保存したビデオの見方
P8	携帯電話にビデオを保存する方法
P9-10	各種設定の説明
P11-13	各種設定の説明-アラーム管理と通知
P14	各種設定の説明-メール設定
P15	各種設定の説明-FTP設定
P16	PCソフトのダウンロード方法
P17-18	PCソフトのインストール方法
P19-22	新しいカメラの追加方法
P23-24	追加されたカメラの削除方法
P25-26	通知メールの設定方法
P27	PCソフト主な機能紹介
P28-29	PCソフト管理用パスワードの変更方法
P30	PCソフトからカメラの登録パスワードの変更方法
P31	専門家向け-パソコンのハードディスクに録画を保存する方法
P32	専門家向け-録画再生について
P33	専門家向け-録画再生について-ローカル再生
P34	専門家向け-録画再生について-リモート再生
P35	専門家向け-録画再生について-リモート録画のダウンロード方法
P36	重要!!!

～アンドロイ&iOS設定編(共通)～

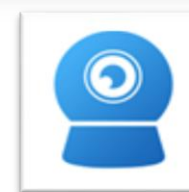
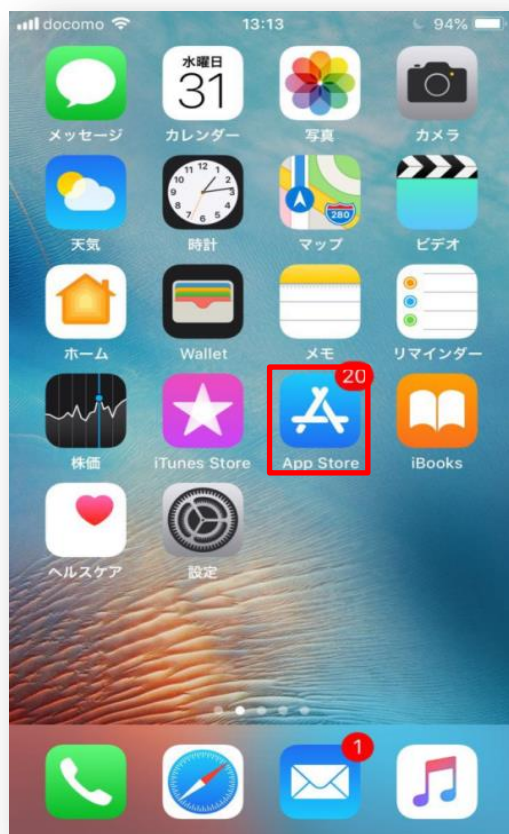
PI. アプリの入手方法-アンドロイド



アプリアイコン

携帯電話の「Play ストア」から「Camhipro」を検索して、ダウンロードしてから、インストールしてください。

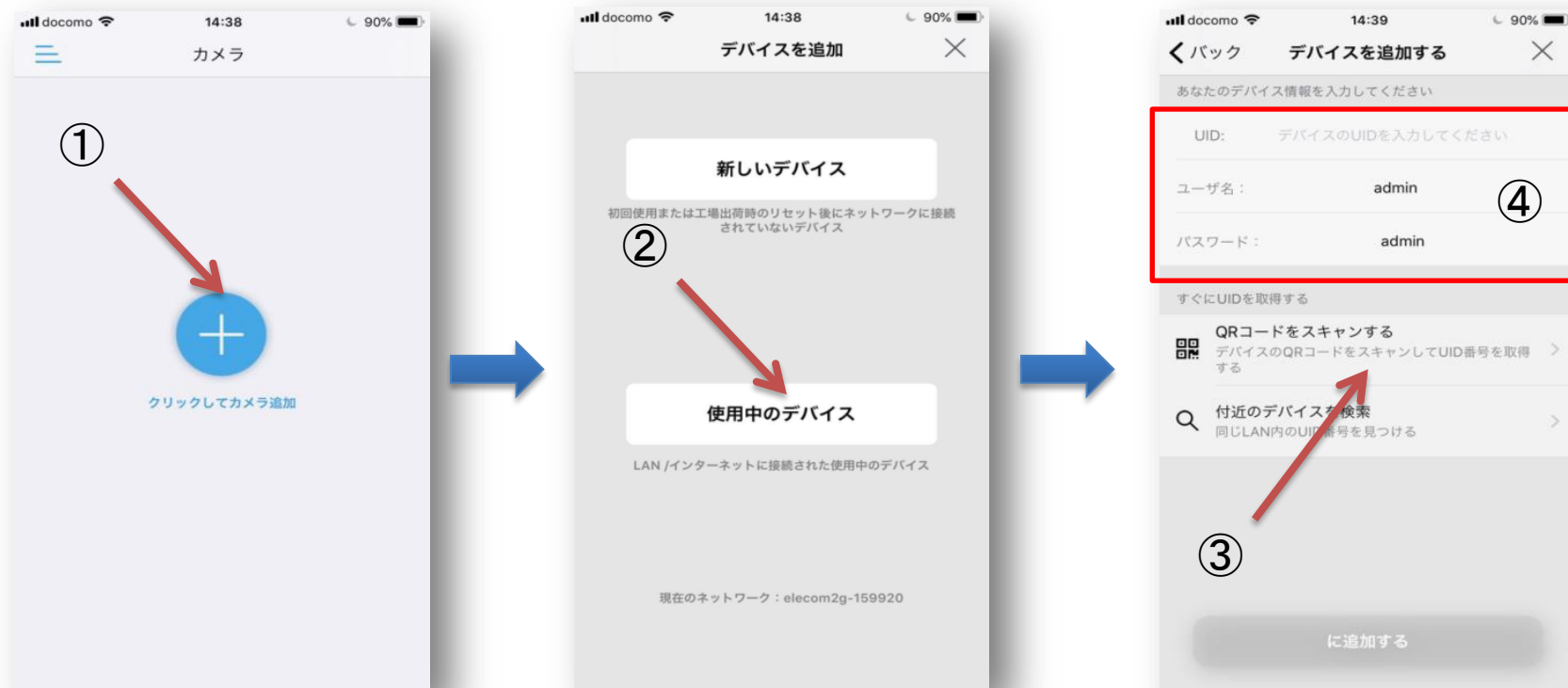
P2. アプリの入手方法-iOS



アプリアイコン

iphoneやipadの「App Store」から「Camhipro」を検索して、ダウンロードしてから、インストールしてください。

P3. カメラの追加方法(アンドロイド、iOS共通)



④番のエリアでは手動UID入力するも可能です。よく使われるのは③番のQRコードをスキャンする方法です。

※UIDとはカメラの固定IDです。

P4. カメラの追加方法(アンドロイド、iOS共通)



※カメラのパスワードは初期パスワード「admin」ではない時、追加してから、⑦番のエリアで変更してください。

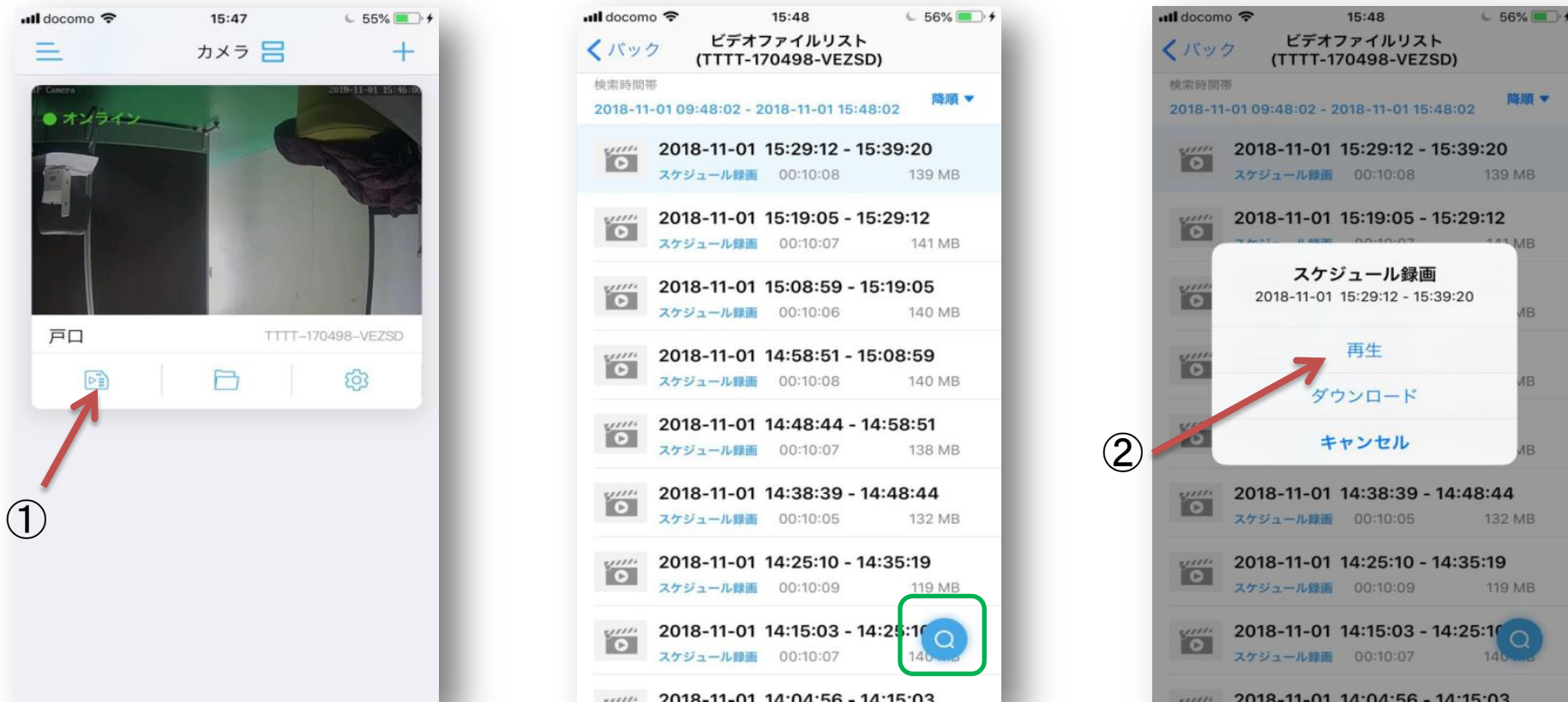
※ ⑧番の所で好きなカメラ名称を入力してください。

P5. カメラの追加方法(アンドロイド、iOS共通)



複数のカメラを登録する時⑩番の「+」をクリックしてください。
②番の画面に繰り返します。

P6. SDカードに保存したビデオの見方

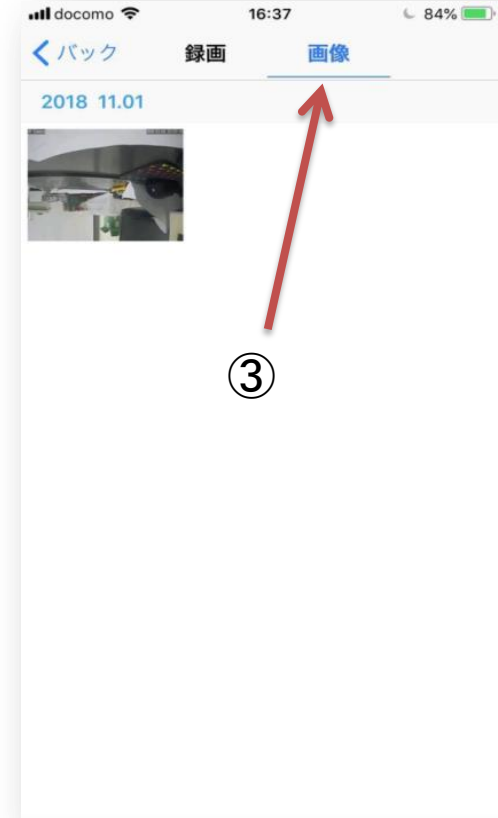
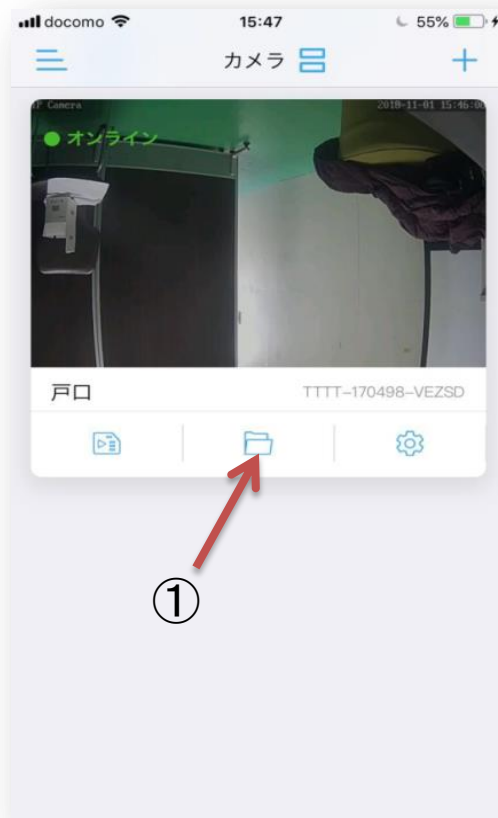


①番をタップして、見たいビデオをタップして、②番の再生をタップします。

※②番のダウンロードをタップしたら、このビデオを携帯電話にダウンロードします。

※緑の区域にタップしたら、ビデオの検索ができます。

P7. 携帯電話に保存したビデオの見方

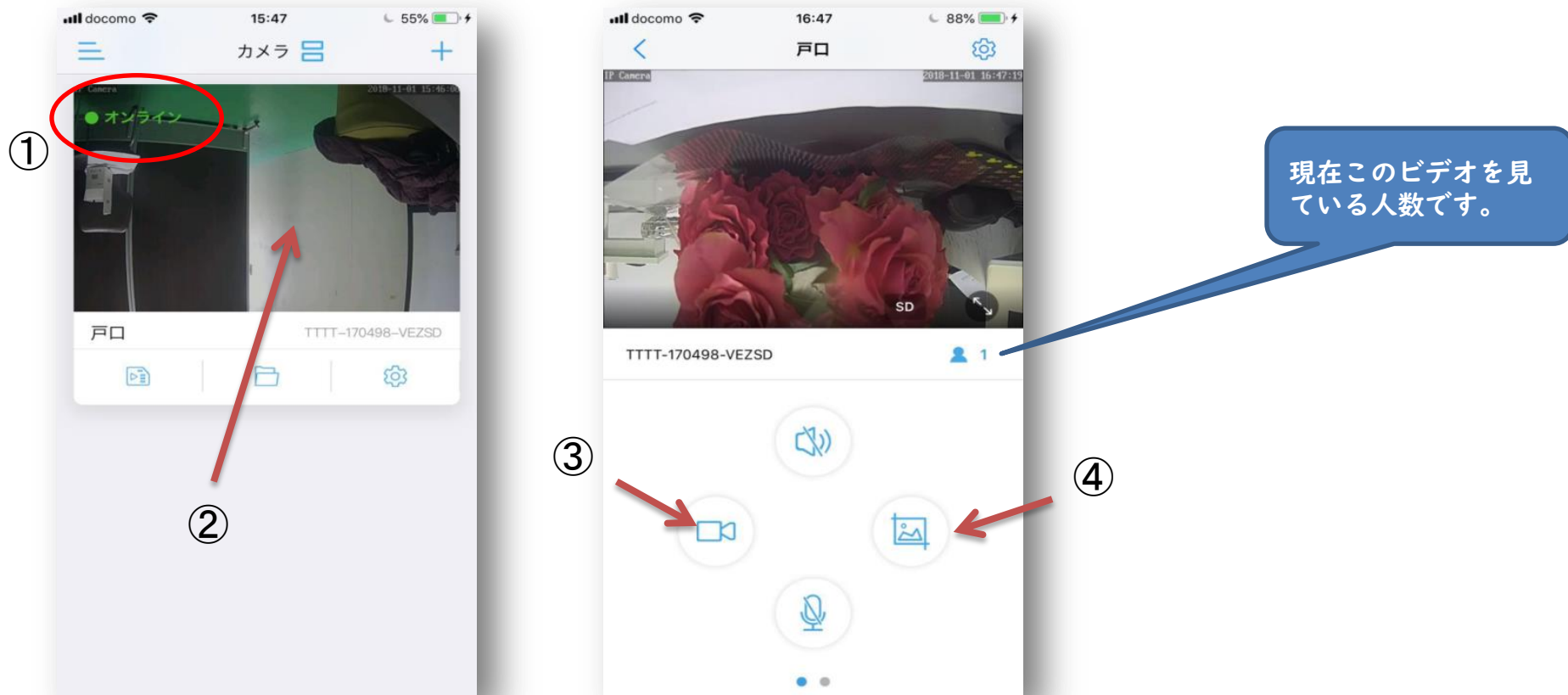


①番をタップして、見たいビデオをタップして見れます。

③番は携帯電話に保存した画像です。

※④番のエリアダウンロードをタップしたら、このビデオを携帯電話にダウンロードします。

P8. 携帯電話にビデオを保存する方法



①番のエリアは「オンライン」になってから、②番の画面にタップして、再生してから、③、④ボタンが出ます。③は携帯電話に録画機能、④は携帯電話にスナップショットを保存する。

P9. 各種設定の説明



①番のエリアは「オンライン」になってから、②番の設定ボタン（歯車）をタップして、各種設定が行えます。専門家向けの設定は設定しないほうが良いです。設定を間違えると、使えなくなる可能性があります。

注意：

- カメラパスワード一旦変更すると、すべてそのカメラが登録済みの端末が即時に見れなくなる。
- このパスワードはカメラ本体に保存しているので、メーカーでも遠隔変更することができません、万が一、パスワードを忘れた場合は、メーカーに返品して、パスワード変更するしかありません、往復送料はお客様のご負担になりますので、予めご了承ください。

P10. 各種設定の説明



カメラの削除



専門家向けの設定は設定しないほうが良い。
設定を間違えると、
使えなくなる可能性がある。

スケジュール録画機能
(専門家向け)

SDカード情報及び
フォーマット (専門家
向け)

カメラ時間の調整

カメラ再起動とリ
セット(専門家向
け)

カメラの情報

注意：

- リセット一旦変更すると、すべてそのカメラが登録済みの端末が即時に見れなくなる。
- 万が一、リセットされた場合は、メーカーに返品して、設定するしかありません、往復送料はお客様のご負担になりますので、予めご了承ください。

PII. 各種設定の説明-アラーム管理と通知



同時にONにするとプッシュ通知します。

プッシュ通知



②番の「アラーム管理と通知」をタップすると、詳細画面が出ます。各感度の調整は30ぐらいが適正です。

PI2. 各種設定の説明-アラーム管理と通知



同時にONにすると周りの音声は設定感度より大きな時、プッシュ通知する

プッシュ通知



各感度の調整は30ぐらいが適正です。

P13. 各種設定の説明-アラーム管理と通知



ONにすると、侵入ビデオをSDカードに保存

ONにすると、侵入する時ブザーになる

ONにすると、侵入する時の写真をメールで送る(専門家向け)

ONにすると、侵入する時のビデオをFTPサーバーへ送る(専門家向け)

ONにすると、侵入する時の写真をFTPサーバーへ送る(専門家向け)

送った写真の枚数

PI4. 各種設定の説明-メール設定



SMTPサーバー	oimasato.xsrv.jp
サーバーポート	465
暗号化接続	SSL
認証	ON
ユーザー名	mb@to-si.com
パスワード	mbmbmbmb
受信アドレス	お客様の指定メールアドレス
送信先アドレス	mb@to-si.com
件名	自由
メモ	自由

複数ユーザーに通知メールを送る場合「;」を使って、区切ってください。
例：aaa@aaa.com;bbb@bbb.com

PI5. 各種設定の説明-FTP設定



docomo 20:59 76%

< バック FTP設定

サーバーアドレス

サーバポート 21

ユーザー名

パスワード

パッシブモード ☒

パス ./

FTP接続テスト

適用

本設定は専門家向けなので、一般ユーザーは設定しないでください。

クラウドサービスが付いているカメラに対して、本設定が変更すると、クラウドサービスが使えなくなりますので、ご注意ください。

～PCソフト設定編～

PI6.PCソフトのダウンロード方法



ヤフー、googleなど「MobileCam 안드로이드」で検索してください。



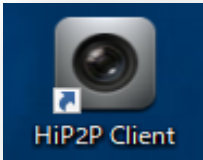
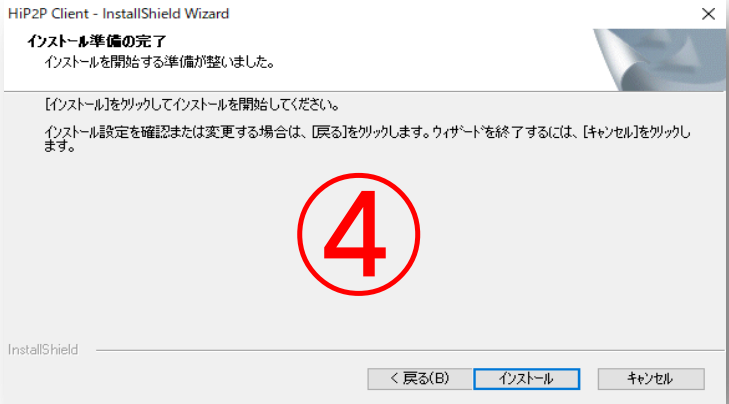
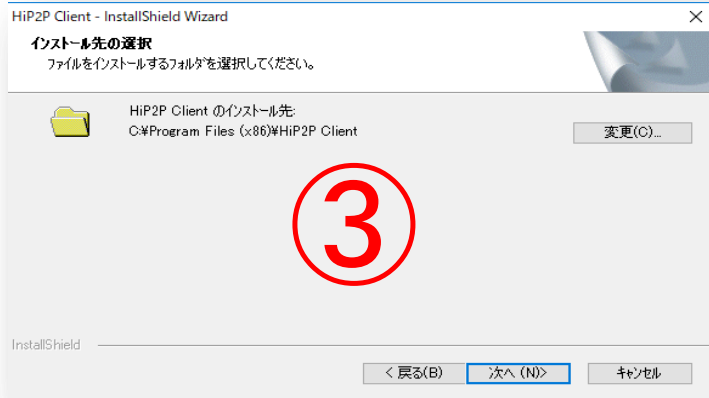
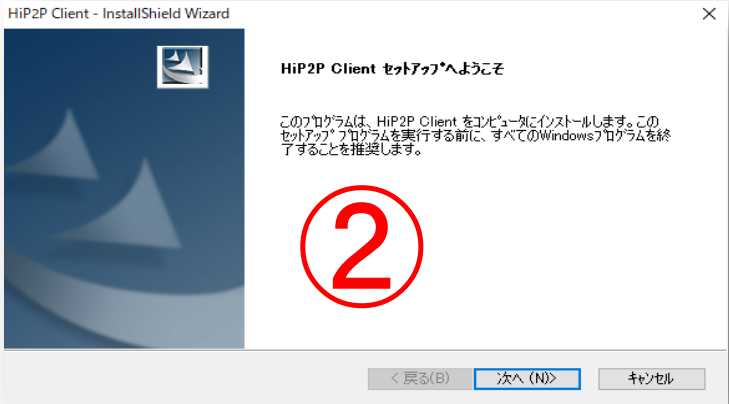
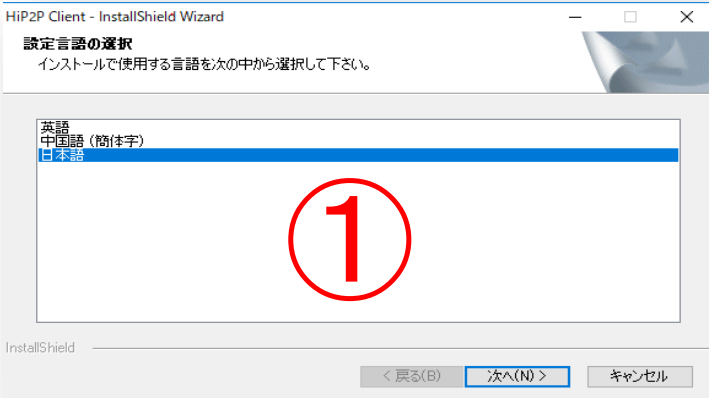
P17.PCソフトのインストール方法

ようこそ、新時代のカメラ-LTEカメラ

Windows APPはここにクリックしてください

Windows APP、クリック
でダウンロードできる

P18. PCソフトのインストール方法



完了したら、このアイコンが出る。

P19.新しいカメラの追加方法



①歯車をクリックする。



②ユーザー名がそのまま、パスワードは空欄。「はい」をクリックする。

P20. 新しいカメラの追加方法



③ 「領域」の前にチェックを入れる。



④ 「領域追加」をクリックして、「領域名称」に好きな名称を入力して、「はい」をクリックしてください。

P21.新しいカメラの追加方法



⑤追加した領域にチェックを入れてください。



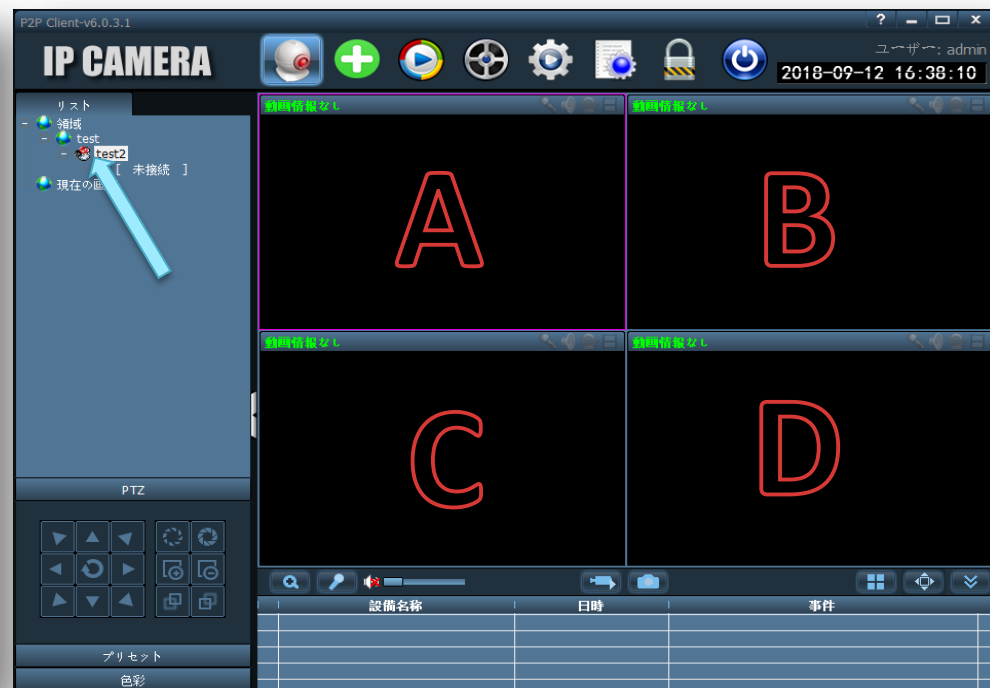
⑥「UID番号入力」をクリックして、「UID番号」にカメラIDを入力して、「設備名称」は自由に入力してください。「はい」をクリックしてください。

UID：TTTTからスタートのものです。

P22. 新しいカメラの追加方法



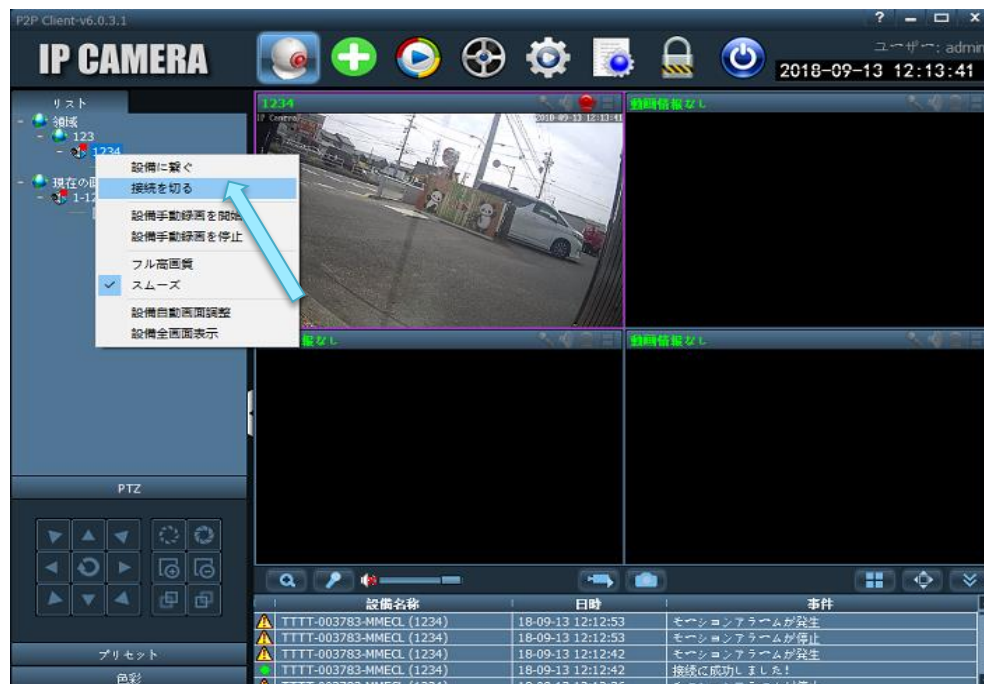
⑦カメラをクリックしてください。



⑧矢印のアイコンをドラッグしながら、A or B or C or D区域に移行してください。

- 異なる領域で複数台の場合は④～⑧繰り返す。
- 同じ領域で複数台の場合は⑥～⑧繰り返す。

P23. 追加されたカメラの削除方法



①もし削除したいカメラ表示中の場合、このカメラリストに対象カメラに右クリックして、「接続を切る」をクリックしてください。



②歯車をクリックする。

P24. 追加されたカメラの削除方法



③ユーザー名がそのまま、パスワードは空欄。「はい」をクリックする。

***この画像が出ない場合もあります。**



④削除したいカメラにチェックを入れて、「設備削除」をクリックして、「はい」をクリックしてください。

***カメラのパスワードを変更したい場合は「設備編集」をクリックします。**

P25. 通知メールの設定方法



① 「パラメータ設定」をクリックして、設定したいカメラをクリックして、「警報設定」をクリックしてください。



② 「メールに画像を添付して送信」にチェックを入れて、「E-mail設定」をクリックして、設定内容を全て入力してから、「適用」をクリックしてください。設定内容は次のページをご覧ください。

P26. 通知メールの設定方法

SMTPサーバー	oimasato.xsrv.jp
サーバーポート	465
セキュリティ	SSL
認証	レ
ユーザー	mb@to-si.com
パスワード	mbmbmbmb
受信先	お客様の指定メールアドレス
送信先	mb@to-si.com
件名	自由
メモ	自由

P27.PCソフト主な機能紹介

The screenshot shows the P2P Client software interface with the following features highlighted by callouts:

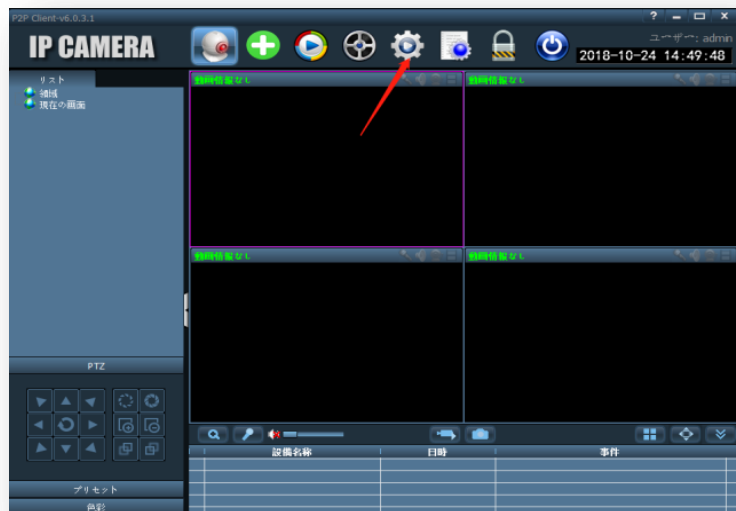
- 設定** (Settings): Points to the gear icon in the top toolbar.
- 全カメラリスト** (All Camera List): Points to the camera list on the left sidebar.
- 再生中のカメラ** (Camera being played): Points to the selected camera '1234' in the list.
- 明るさ等調整** (Adjust brightness, etc.): Points to the brightness slider in the PTZ/Color section.
- 垂直変転、水平変転調整** (Adjust vertical/horizontal flip): Points to the checkboxes for '垂直反転' and '水平反転'.
- 通話 (通話機能付きカメラのみ有効)** (Call (Call function only available for cameras with call function)): Points to the microphone icon in the bottom toolbar.
- 音声ON/OFF** (Audio ON/OFF): Points to the speaker icon in the bottom toolbar.
- パソコンで録画** (Record on PC): Points to the video camera icon in the bottom toolbar.
- パソコンで画像保存** (Save image on PC): Points to the floppy disk icon in the bottom toolbar.
- フル画面表示** (Full screen display): Points to the full screen icon in the bottom toolbar.
- 16画面まで拡張** (Expand to 16 screens): Points to the multi-screen view icon in the bottom toolbar.

The interface also displays a camera feed, a list of cameras, and a log table.

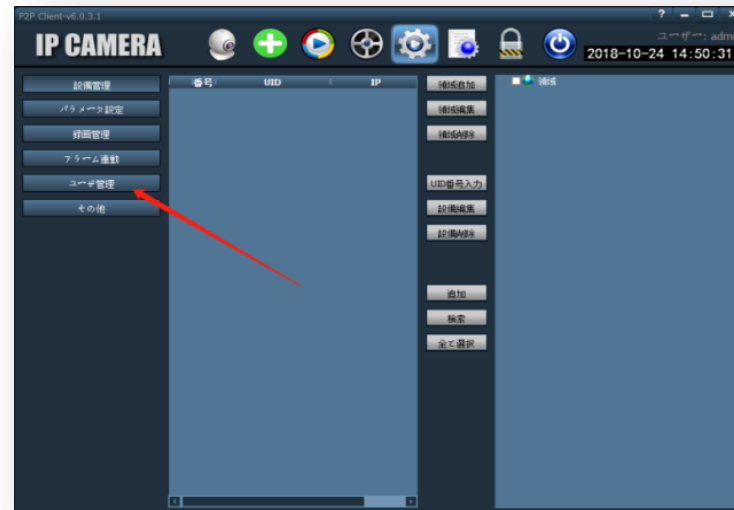
備名称	日時	事件
TTT-003783-1 ECL (1234)	18-09-13 12:31	モーションアラームが発生
TTT-003783-1 ECL (1234)	18-09-13 12:31	モーションアラームが停止
TTT-003783-1 ECL (1234)	18-09-13 12:31	モーションアラームが発生
TTT-003783-1 ECL (1234)	18-09-13 12:31	モーションアラームが停止
TTT-003783-1 ECL (1234)	18-09-13 12:30	モーションアラームが発生

P28. PCソフト管理用パスワードの変更方法

PCソフト管理用パスワードとはPCソフトを使う場合、必要なパスワードです。セキュリティのために、このパスワードの設定を勧めします。



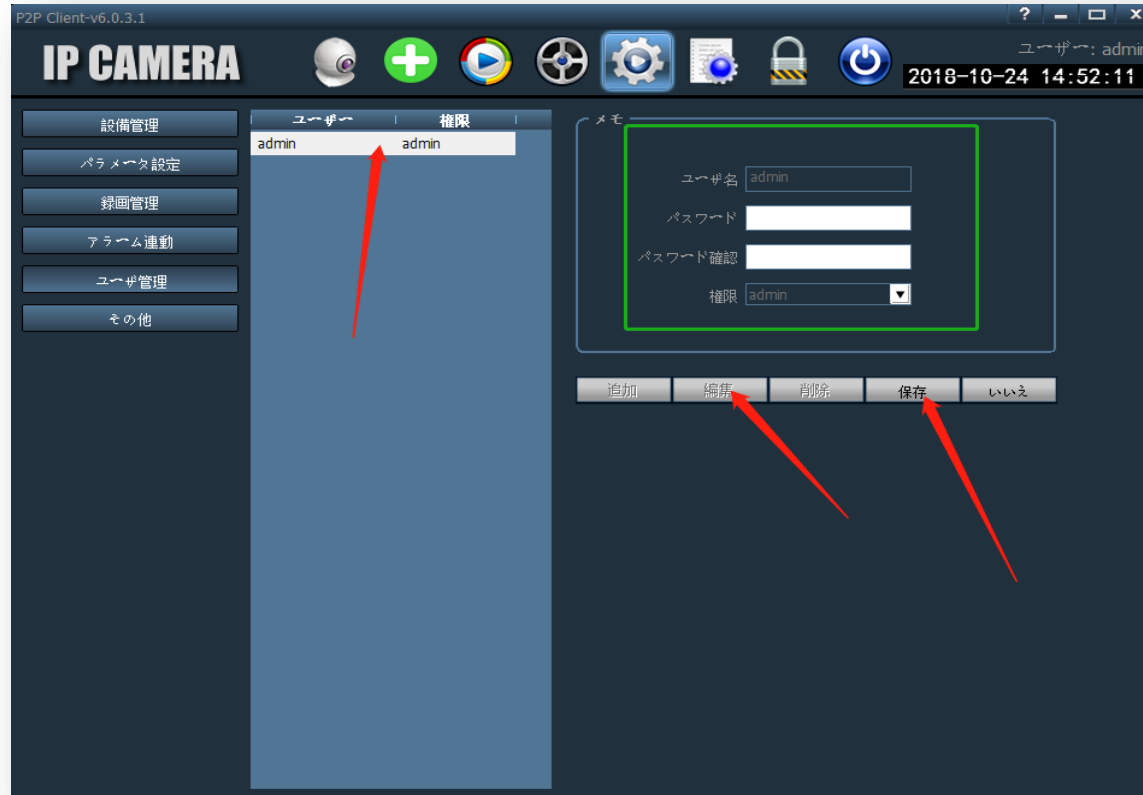
①歯車をクリックして、パスワードの入力が必要場合は、空欄にしてください。



②「ユーザー管理」をクリックしてください。

***初期パスワードは空欄です。**

P29.PCソフト管理用パスワードの変更方法



③変更したいユーザー名を選択し、右の編集ボタンをクリックして、青色の部分で新しいパスワード2回入力してから、保存ボタンをクリックして完了します。

P30.PCソフトからカメラの登録パスワードの変更方法

カメラの登録パスワードとPCソフト管理用パスワードは違うものです。

- ・ PCソフト管理用パスワード：PCソフトを使うとき、セキュリティのためのパスワードです。
- ・ カメラの登録パスワード：カメラを登録するとき、セキュリティのためのパスワードです。携帯APPからも変更できます。

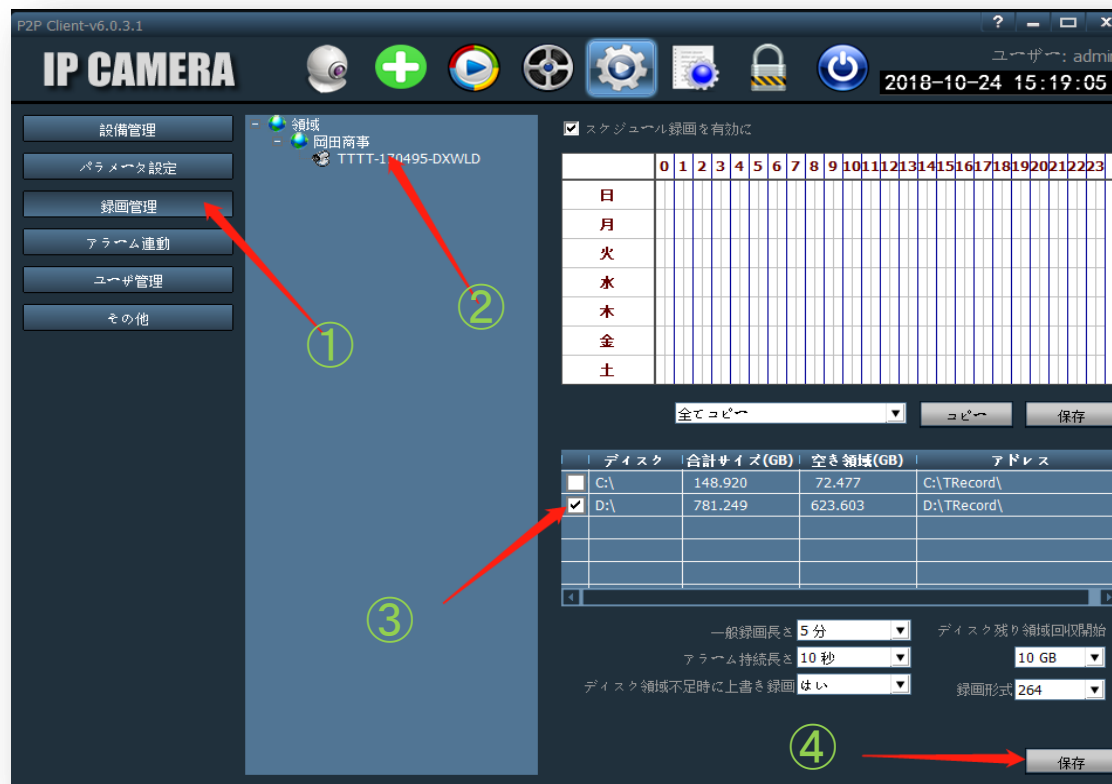


①パラメータ設定→②変更したいカメラ選択→③登録情報→④赤い枠に旧パスワードと新パスワード入力→⑤適用

注意：

- ・ 登録パスワード一旦変更すると、すべてそのカメラが登録済みの端末が即時に見れなくなる。
- ・ このパスワードはカメラ本体に保存しているので、メーカーでも遠隔変更することができません、万が一、パスワードを忘れた場合は、メーカーに返品して、パスワード変更するしかありません、往復送料はお客様のご負担になりますので、予めご了承ください。

P31. 専門家向け-パソコンのハードディスクに録画を保存する方法



①録画管理→②変更したいカメラ選択→③保存したい目標ディスクを選択→④保存

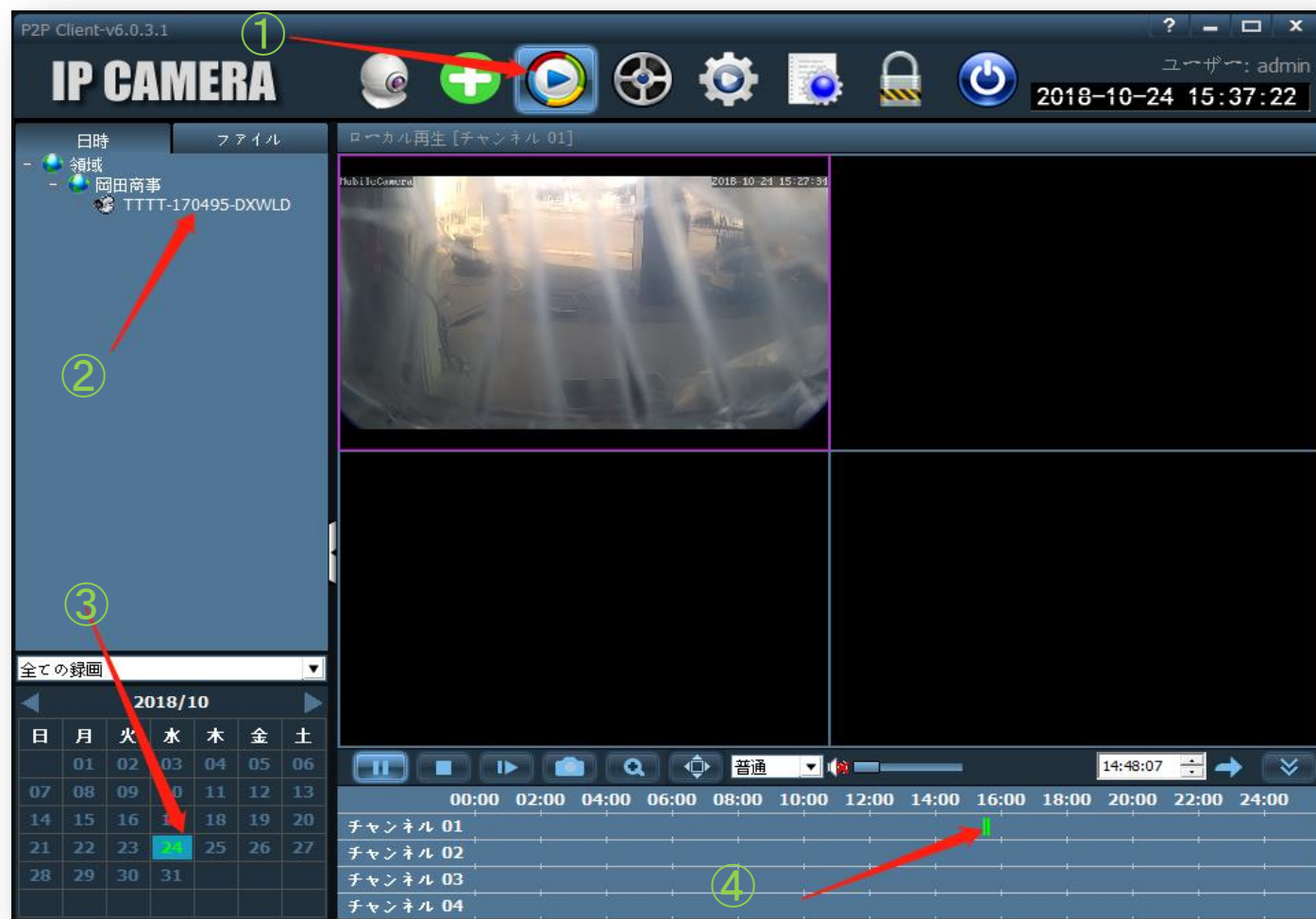
P32. 専門家向け-録画再生について



録画再生について2種類があります。

- ・ ローカル再生：パソコンのハードディスクに保存した録画を再生する。保存しないと録画が存在しません。
- ・ リモート再生：カメラのSDカードに保存した録画を再生する。

P33. 専門家向け-録画再生について-ローカル再生

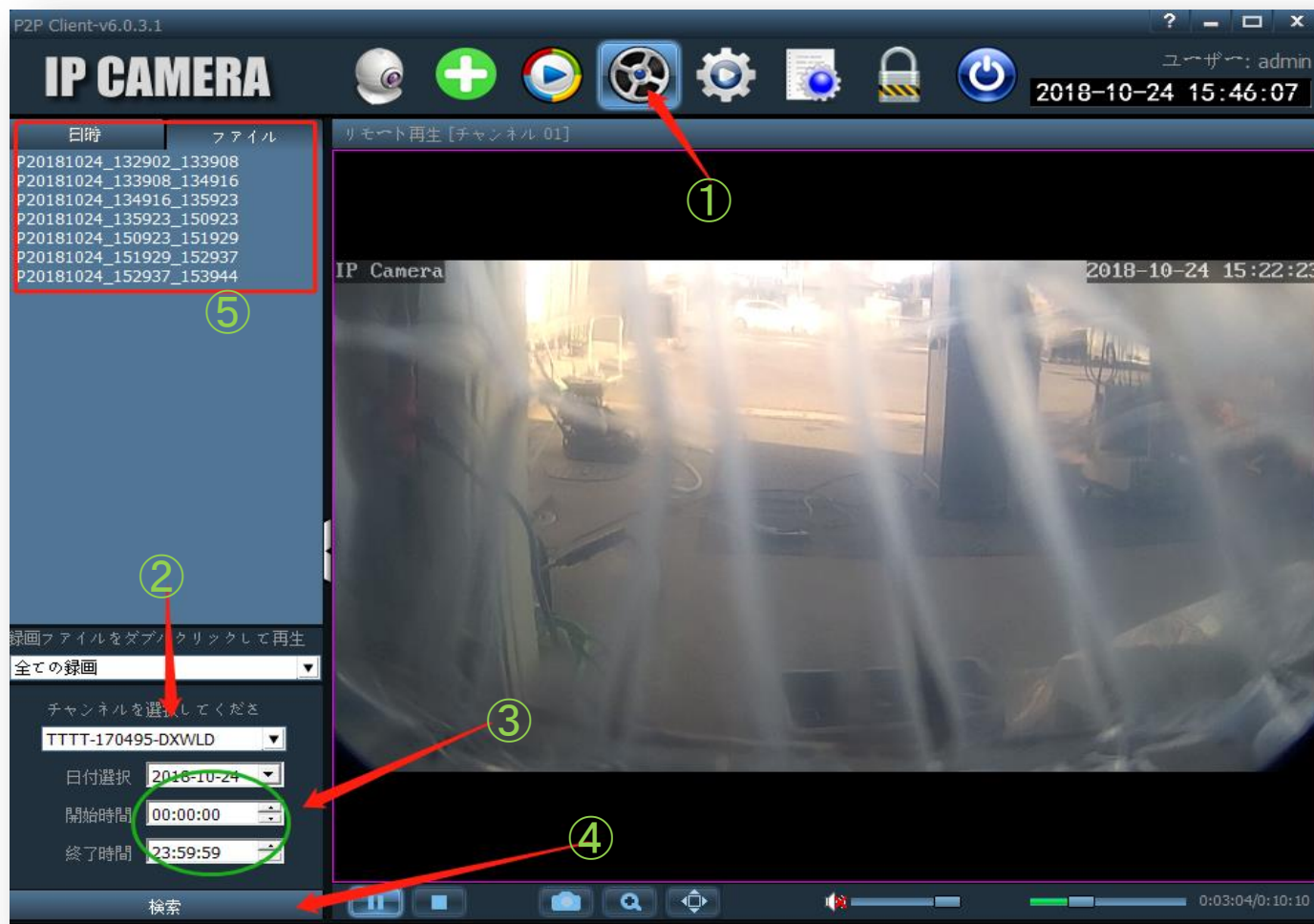


①番をクリック→②見たいカメラ選択→③保存したい日付を選択→④緑の部分を
クリック

※緑の部分は録画が存在する部分です。

※ローカル録画は既にハードディスクに保存しているので、ダウンロードする必要がないです。

P34. 専門家向け-録画再生について-リモート再生

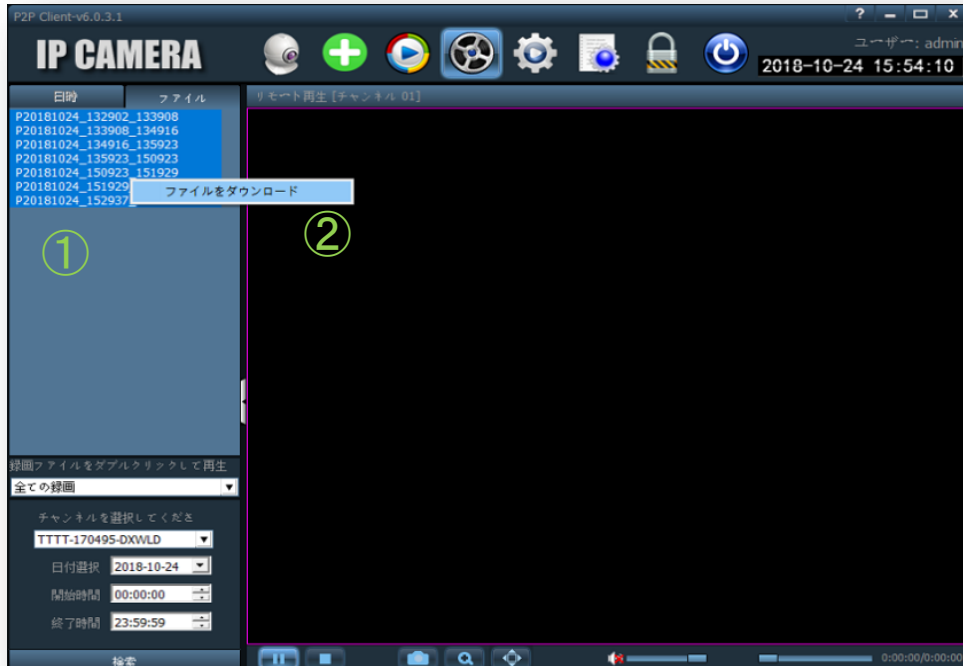


①番をクリック→②見たいカメラ選択→③見たい日付を選択→④検索をクリック→⑤赤い枠の中に見たいビデオをクリック

注意：リモート録画内容の初期値について

- ・ クラウドサービスが付いてない場合はリモート録画は時間順ですべての録画内容です。
- ・ クラウドサービスが付いている場合はリモート録画は侵入ビデオのみです。

P35. 専門家向け-録画再生について-リモート録画のダウンロード方法



①番の区域でダウンロードした録画を選択して（Shift押しながら、複数ビデオ選択可能）→ ②選択した録画の上に右クリックして、「ファイルをダウンロード」を左クリック→③「開始」ボタンをクリック

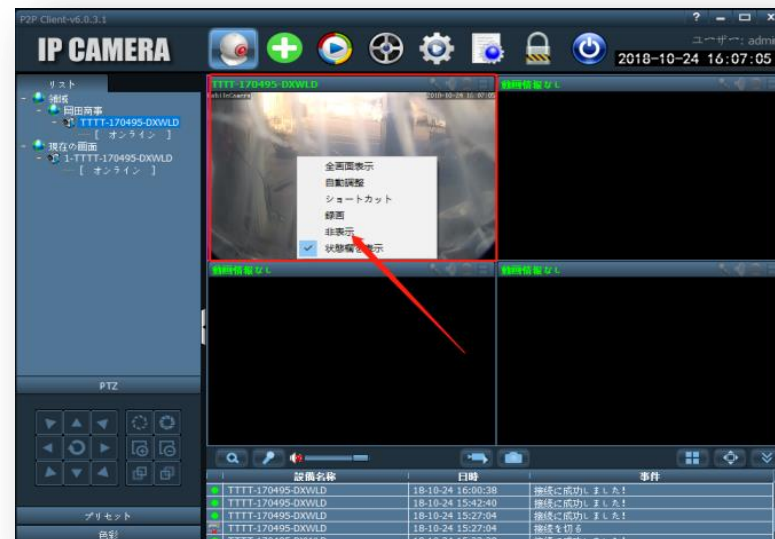
※保存先は③の画面の「保存先」です。

P36. 重要！！！！



PCソフトは24時間で、長期間リアルタイム視聴可能ですが、高速度容量が速く消費され、200Kbpsになります。

カメラの接続の切り方（電源抜くことではない）



正しいやり方：

カメラリストから接続を切断したいカメラに右クリック、「設備を切る」を選択する。
接続を回復したい場合、カメラリストから、回復したいカメラは表示したい画面にドラッグする。

違うやり方：

接続を切りたいカメラの画面に右クリックして、「非表示」を選択。

画面は見えなくなるが、接続が切れていないので、高速度容量ずっと消費しています。